



**PRÉFET  
DE L'AUDE**

*Liberté  
Égalité  
Fraternité*

**Direction Départementale des  
Territoires et de la Mer**

**Arrêté préfectoral n°DDTM-SEMA-2021-0037  
portant mise en place de mesures de restrictions provisoires des usages de l'eau liées  
à l'état de la sécheresse**

**Le Préfet de l'Aude,  
Chevalier de la légion d'honneur,  
Chevalier de l'ordre national du mérite,**

**VU** le Code Général des Collectivités Territoriales ;

**VU** le Code de l'Environnement, notamment ses articles L.211-1, L.211-3, L.211-8, L.214-1 et 6 L.215-7, L.215-10 et R.211-66 à 70 ;

**VU** le décret n° 2010-0146 du 16 février 2010 modifiant le décret n° 2004-374 du 29 avril 2004 relatif au pouvoir des préfets, à l'organisation et à l'action des services de l'État dans les régions et les départements ;

**VU** le décret du 17 février 2021 portant nomination de Mr BONNIER Thierry, préfet de l'Aude ;

**VU** le décret 2006-1526 du 4 décembre 2006 relatif à diverses mesures en matière vitivinicole ;

**VU** l'arrêté n°15-343 du 3 décembre 2015 du préfet coordonnateur de bassin portant approbation du Schéma Directeur d'Aménagement et de Gestion des Eaux du Bassin Rhône Méditerranée et arrêtant le programme pluriannuel de mesures correspondant ;

**VU** l'arrêté du 01 décembre 2015 du préfet coordonnateur de bassin portant approbation du Schéma Directeur d'Aménagement et de Gestion des Eaux du Bassin Adour-Garonne et arrêtant le programme pluriannuel de mesures correspondant ;

**VU** l'arrêté-cadre n° DDTM-SEMA-2018-0028 du 27 juin 2018 portant définition d'un plan d'action sécheresse dans le département de l'Aude ;

**VU** l'arrêté-cadre n° DDTM/SER/2018150-0002 fixant en période de sécheresse le cadre des mesures de gestion et de préservation de la ressource en eau dans le département des Pyrénées-Orientales ;

**VU** l'arrêté cadre n° DDTM34-2018-06-09577 portant définition du cadre de mise en œuvre des mesures de restriction des prélèvements et usages de l'eau en période de sécheresse dans le département de l'Hérault ;

**VU** l'arrêté-cadre inter-préfectoral du 04 juillet 2017 portant définition d'un plan d'action sécheresse pour le sous-bassin de la Garonne ;

**VU** l'arrêté cadre interdépartemental fixant un plan d'action en cas de sécheresse pour les Bassins de l'Ariège, l'Hers Vif et leurs affluents (sauf la Lèze et la Vixiège) du 18 octobre 2018 ;

**VU** l'arrêté préfectoral portant définition des zones de répartition des eaux pour le département de l'Ariège en date du 19 juillet 1994 ;

**VU** l'arrêté préfectoral n°2010-11-1321 portant définition des zones de répartition des eaux pour le bassin versant de l'Aude médiane en date du 20 juin 2010;

**VU** l'arrêté préfectoral n°DDTM-SEMA-2016-0042 portant définition des zones de répartition des eaux pour le bassin versant de l'Aude aval et affluent en date du 9 juin 2016 ;

**VU** la circulaire du 15 mars 2005 relative au guide méthodologique pour la prise des mesures exceptionnelles pour les prélèvements d'eau en période de sécheresse ;

**VU** la circulaire du 04 juillet 2005 relative à la gestion de la ressource en eau en période de sécheresse ;

**VU** la circulaire du 07 juillet 2005 relative à la gestion des risques sanitaires liés aux eaux destinées à la consommation humaine, et aux eaux de baignade, en période de sécheresse susceptible de conduire à des limitations des usages de l'eau ;

**VU** la circulaire du 18 mai 2011 relative aux mesures exceptionnelles de limitation ou de suspension des usages de l'eau en période de sécheresse ;

**VU** l'arrêté préfectoral DDTM34-2021-04-11876 du 20 avril 2021 portant mise en place de restrictions des usages de l'eau dans le cadre de la gestion de la sécheresse dans le département de l'Hérault ;

**VU** l'arrêté préfectoral DDTM/SER/2021126-0001 du 06 mai 2021 portant mise en place de mesures de restrictions provisoires de certains usages de l'eau liées à l'état de la ressource superficielle et des nappes souterraines dans le département des Pyrénées Orientales ;

**VU** l'arrêté préfectoral du 03 juin 2021 portant restriction des prélèvements dans le département de la Haute-Garonne ;

**VU** l'absence de remarque des membres du comité de gestion de l'eau de l'Aude sollicités en séance le 07 juin 2020 et la situation hydrologique observée;

**CONSIDÉRANT** les valeurs de débits relevés aux diverses stations de référence du département de l'Aude et le dépassement des seuils définis dans l'arrêté cadre départemental du 27 juin 2018 sur un certain nombre de zones de gestion de ce bassin ;

**CONSIDÉRANT** que l'équité de traitement des usagers par coordination interdépartementale doit être respectée sur tout le territoire couvert par le présent arrêté, notamment en ce qui concerne les ressources superficielles et souterraines ainsi que les ouvrages (canaux, canalisations) situés également dans un département limitrophe.

**CONSIDÉRANT** que des mesures de restriction temporaire des usages de l'eau sont nécessaires pour la préservation de la santé, de l'alimentation en eau potable, de la

sécurité et salubrité publiques et la protection des milieux aquatiques naturels et de la ressource en eau ;

**SUR** proposition de monsieur le directeur de la Direction Départementale des Territoires et de la Mer de l'Aude,

## ARRÊTE

### ARTICLE 1 : OBJET DE L'ARRÊTÉ

Le présent arrêté définit les mesures de restrictions provisoires des usages de l'eau liées à l'état de sécheresse dans le département de l'Aude.

### ARTICLE 2 : SECTEURS CONCERNÉS PAR DES MESURES DE GESTION

Au regard de la situation des zones de gestion audoises et au vu des mesures déjà mises en place dans les départements limitrophes sur les secteurs qu'ils partagent avec l'Aude, sont définis les niveaux suivants :

Zone de gestion audoises	Niveau défini
Axe réalimenté de l'Aude amont	<b>Vigilance</b>
Axe réalimenté de l'Aude médiane et aval et canal du Midi y compris ses annexes (canal de jonction, canal de la Robine)	<b>Vigilance</b>
Secteur Aude amont (hors axe réalimenté)	<b>Vigilance</b>
Secteur Aude aval, Berre et Rieu (hors axe réalimenté)	<b>Vigilance</b>
Bassin versant du Fresquel	<b>Vigilance</b>
Secteur Orbiel et affluents rive gauche de l'Aude sur ce secteur	<b>Vigilance</b>
Secteur Argent-Double et affluents rive gauche de l'Aude sur ce secteur	<b>Vigilance</b>
Secteur Orbieu et affluents rive droite de l'Aude sur ce secteur	<b>Vigilance</b>
Secteur Cesse et affluents rive gauche de l'Aude sur ce secteur	<b>Vigilance</b>
Zone de gestion sous pilotage de l'Hérault	Niveau défini
Secteur de la nappe Astienne	<b>Vigilance</b>
Secteur du système Orb réalimenté	<b>Vigilance</b>
Zone de gestion sous pilotage des Pyrénées-Orientales	Niveau défini
Secteur de la nappe plio-quaternaire du Roussillon	<b>Vigilance</b>
Bassin versant de l'Agly	<b>Vigilance</b>
Zone de gestion sous pilotage de l'Ariège	Niveau défini
Bassin versant de l'Hers Vif y compris Vixiège	<b>Vigilance</b>
Zone de gestion sous pilotage de la Haute-Garonne	Niveau défini
Bassin versant de l'Hers Mort	<b>Alerte Renforcée</b>
Zone de gestion sous pilotage du Tarn	Niveau défini
Bassin versant du Sor	<b>Vigilance</b>
Bassin versant du Thoré	<b>Vigilance</b>

**Ces zones de gestion incluent les bassins et cours d'eau désignés, leurs affluents et sous affluents, ainsi que leurs nappes d'accompagnement.**

Les zones d'alerte et les niveaux mis en place sont représentés sur la carte en annexe 1.

### **ARTICLE 3 : MESURES CORRESPONDANT AU NIVEAU DE VIGILANCE**

Sur le territoire des communes listées en annexe 2 pour les ressources citées à l'article 2 qui sont placées en niveau de vigilance, les mesures suivantes s'appliquent.

Il est demandé :

- à tout utilisateur d'eau, d'optimiser ses consommations et de les réduire au strict nécessaire, qu'elles soient destinées à un usage privé ou professionnel ;
- aux exploitants des stations d'épuration, d'effectuer une surveillance accrue de leurs installations ;
- aux maires et aux compagnies fermières gérant la distribution de l'eau potable, de réaliser une surveillance accrue de leur ressource en eau et du marnage de leur réservoir ;
- aux activités industrielles, agricoles et commerciales, de limiter au strict nécessaire leur consommation d'eau ;
- aux irrigants, d'éviter au maximum les prélèvements pendant la période de 10 heures à 18 heures.

Il est rappelé aux bénéficiaires de droits de prélèvement en cours d'eau, l'obligation de respecter les débits réservés réglementaires.

Enfin il est recommandé à l'ensemble des collectivités publiques concernées, d'être exemplaires dans leur consommation, et de relayer par tout moyen de communication appropriée, les objectifs d'économie d'eau poursuivis. Toute difficulté rencontrée devra faire l'objet d'une information à la Direction Départementale des Territoires et de la Mer de l'Aude.

### **ARTICLE 4 : MESURES CORRESPONDANT AU NIVEAU D'ALERTE RENFORCÉE**

Sur le territoire des communes listées en annexe 3 et pour les ressources citées à l'article 2 qui sont placées en niveau d'alerte renforcée, les différentes mesures qui s'appliquent sont définies au paragraphe :

4.1 pour tous les usages non agricoles,

4.2 pour les usages agricoles sur le secteur de l'Hers Mort.

Les usages visés sont ceux exclusivement concernés par les ressources mises en alerte renforcée.

#### 4.1 – Mesures mises en place pour tous usages non agricoles

Usages	Mesures d'ALERTE RENFORCEE
Usages de l'eau domestique	<ul style="list-style-type: none"> <li>• L'arrosage des pelouses, espaces verts publics et privés et jardins d'agrément est interdit. Pour les secteurs compensés, l'arrosage est interdit de 8 heures à 20 heures.</li> <li>• L'arrosage des espaces sportifs de toute nature est interdit à l'exception d'une nuit par semaine, dès lors que la demande en sera préalablement formulée auprès du service de police de l'eau. Un registre de prélèvement devra être rempli hebdomadairement.</li> <li>• L'arrosage des jardins potagers est interdit de 8 heures à 20 heures. Pour les secteurs compensés, cet usage est interdit de 11 heures à 18 heures.</li> <li>• Le lavage des voitures est interdit hors des installations professionnelles sauf pour les véhicules ayant une obligation réglementaire (sanitaires, alimentaires ou techniques) et pour les organismes liés à la sécurité publique.</li> <li>• Le remplissage des piscines privées à usage familial est interdit ;</li> <li>• Le lavage à l'eau des voiries est interdit, sauf impératifs sanitaires et à l'exception des lavages effectués par des balayeuses laveuses automatiques.</li> <li>• Le nettoyage des terrasses et des façades ne faisant pas l'objet de travaux est interdit.</li> <li>• L'alimentation en eau de plans d'eau et des canaux d'agrément, en particulier ceux desservant les anciens moulins, est interdite. Une attention particulière sera portée à ces opérations afin de ne pas porter préjudice à la faune piscicole lors de la fermeture de ces canaux.</li> <li>• Les fontaines publiques en circuit ouvert doivent être arrêtées.</li> </ul>
Usages de loisir	<ul style="list-style-type: none"> <li>• L'arrosage des golfs est interdit sauf les greens et départs (un registre de prélèvement devra être rempli hebdomadairement).</li> <li>• Les sports de loisirs nécessitant de marcher dans l'eau (canyoning randonnées aqua-ludiques,...) sont interdits dans les cours d'eau de 1ère catégorie piscicole.</li> <li>• L'orpaillage est interdit dans les cours d'eau de 1ère catégorie piscicole.</li> <li>• Le prélèvement d'eau en vue du remplissage ou du maintien du niveau des plans d'eau de loisirs à usage personnel est interdit. La vidange des plans d'eau de toute nature est interdite dans les cours d'eau.</li> <li>• Les prélèvements d'eau pour la chasse sont réduits de 50 %.</li> <li>• Le remplissage des piscines à usage collectif est autorisé ainsi que les vidanges et le renouvellement d'eau régulier nécessaires ou liés à des contraintes ARS.</li> </ul>
Usages industriels	<ul style="list-style-type: none"> <li>• Sauf mentions spécifiques dans les arrêtés les concernant, les activités industrielles et commerciales devront réduire leur volume de prélèvement de 50% (le registre de prélèvement réglementaire devra être rempli hebdomadairement)</li> <li>• Le fonctionnement par éclusées des centrales hydroélectriques autorisables (par opposition aux concessions) est interdit.</li> <li>• Les ICPE devront respecter les dispositifs s'appliquant en cas de sécheresse contenus dans leurs arrêtés d'autorisation.</li> </ul>
Stations d'épuration des eaux usées	<ul style="list-style-type: none"> <li>• Les gestionnaires d'installations demandent l'autorisation préalable, aux services de police des eaux, de réaliser des interventions susceptibles de générer un rejet dépassant les normes autorisées, notamment les opérations portant sur les organes de traitement ou les opérations d'entretien des réseaux (curages...).</li> </ul>

#### 4.2 – Mesures mises en place pour tous usages agricoles

Les prélèvements agricoles non compensés sont réduits de 50 %. La réduction de 50 % des prélèvements se traduit :

- soit par une interdiction de prélever 3,5 jours par semaine selon les modalités suivantes : la journée commence à 08 h 00 et finit le lendemain à 08 h 00.

**Les 3 journées interdites sont les lundi, jeudi et samedi.**

**La demi-journée interdite est le mercredi de 08h à 20h.**

**Les 3 journées autorisées sont les mardi, vendredi et dimanche.**

**La demi-journée autorisée est le mercredi de 20h à jeudi 08h.**

- soit par une réduction volumétrique ou débit-métrique à hauteur de 50 % (calculés sur la moyenne mensuelle des prélèvements des 3 à 5 dernières années sans restriction) pour les prélèvements autorisés et dont la consommation peut être justifiée à l'aide d'un dispositif de comptage.

Pour les eaux superficielles, les organisations collectives peuvent soumettre à la validation du service chargé de la police de l'eau un règlement d'arrosage ou "tours d'eau" établi selon celui défini dans l'arrêté cadre sécheresse et produisant globalement pour le périmètre d'application de ce règlement une économie volumétrique de 50 %.

Une fois le règlement validé, les seuils de restriction sont affichés au niveau des prises d'eau concernées. Les dispositions du règlement sont mises en œuvre sans délai et se substituent aux restrictions prévues dans le présent chapitre.

#### **ARTICLE 5 : DÉROGATIONS**

Les prélèvements réalisés dans une retenue d'irrigation alimentée en dehors de la période d'étiage et ne présentant pas de communication avec la nappe d'accompagnement de la ressource (dite retenue collinaire) ne sont pas concernés par les mesures définies dans cet arrêté.

Sauf exception, ces mesures ne s'appliquent pas aux usages, qui par une contractualisation avec un gestionnaire d'ouvrage, bénéficient d'une compensation intégrale de leur prélèvement par des lâchers d'eau depuis un barrage.

Les prélèvements d'eau destinés à l'adduction d'eau potable, la lutte contre l'incendie et l'abreuvement des animaux ne sont pas soumis à ces mesures.

#### **ARTICLE 6 : CONTRÔLES**

Les agents mentionnés à l'article L.172-4 du code de l'environnement recherchent et constatent les infractions au présent arrêté en quelque lieu qu'elles soient commises, dans les limites fixées par l'article L.172-5 du code de l'environnement.

#### **ARTICLE 7 : PÉRIODE DE VALIDITÉ**

**Le présent arrêté prend effet immédiatement et est applicable au plus tard jusqu'au 31 octobre 2021.** En fonction des données de débits et d'une projection d'évolution favorable, la levée des mesures de restriction des prélèvements pourra être envisagée à une date différente par les cellules de crise sécheresse concernées.

## **ARTICLE 8 : DÉLAIS ET VOIES DE RECOURS**

Tout recours à l'encontre du présent arrêté pourra être porté devant le tribunal administratif de Montpellier dans un délai de quatre mois par les tiers, à compter de l'accomplissement des formalités de publicité.

Le présent arrêté peut faire l'objet d'un recours contentieux devant le tribunal administratif de Montpellier (6 rue Pitot – CS 99002 – 34063 MONTPELLIER CEDEX 02) dans un délai de deux mois auprès de l'auteur de la décision. Le silence de l'administration vaut rejet implicite de cette demande au terme d'un délai de deux mois.

## **ARTICLE 9 : SANCTIONS**

### 9.1 - Sanctions administratives :

En application des articles L. 171-8 et suivants du code de l'environnement, indépendamment des poursuites pénales qui peuvent être exercées, le non-respect des prescriptions du présent arrêté peut être puni administrativement d'une amende au plus égale à 15 000 € et d'une astreinte journalière au plus égale à 1 500 € applicable à partir de la notification de la décision la fixant et jusqu'à satisfaction de la mise en demeure.

### 9.2 - Sanctions pénales :

En cas de poursuites pénales, tout contrevenant aux mesures du présent arrêté encourt une peine d'amende prévue pour les contraventions de 5<sup>ème</sup> classe d'un montant maximum de 1 500 € pour les personnes physiques et de 7 500 € pour les personnes morales.

## **ARTICLE 10 : PUBLICITÉ**

Le présent arrêté est adressé aux communes concernées pour affichage en mairie pendant une durée minimale de quatre mois et mise à disposition du public, dans chaque mairie, au-delà de la durée d'affichage.

Un certificat d'affichage constatant l'accomplissement de cette formalité prévue par l'article R211-70 du code de l'environnement devra être adressé par ces communes, à la Direction Départementale des Territoires et de la Mer de l'Aude.

Le présent arrêté fait également l'objet d'une insertion en caractères apparents dans deux journaux régionaux ou locaux diffusés dans le département par l'État.

Il est mis en ligne sur le site Internet départemental de l'État [www.aude.gouv.fr](http://www.aude.gouv.fr) pendant une durée minimum de quatre mois et il sera publié au recueil des actes administratifs de la préfecture de l'Aude.

## **ARTICLE 11 : AUTRES MESURES POSSIBLES**

Les collectivités locales peuvent à tout moment prendre par arrêté municipal des mesures de restriction plus contraignantes et adaptées à une situation localisée en fonction des ressources en eau de leur territoire, en application du code général des collectivités territoriales (article L.2212-2 du CGCT) sur le fondement de la salubrité et de la sécurité. Ces arrêtés sont envoyés pour information à la Préfecture, la Direction Départementale des Territoires et de la Mer ainsi qu'à l'Agence Régionale de Santé.

## ARTICLE 12 : EXÉCUTION

Monsieur le secrétaire général de la préfecture de l'Aude, monsieur le sous-préfet de Narbonne, monsieur le sous-préfet de Limoux, le directeur départemental des territoires et de la mer de l'Aude, le commandant du groupement de gendarmerie départementale de l'Aude, le directeur de l'Agence Régionale de Santé, le directeur départemental de la sécurité publique, le chef du service départemental de l'Office Français de la Biodiversité, le directeur régional de l'environnement de l'aménagement et du logement, le directeur territorial sud-ouest de Voies Navigables de France, le président de la fédération départementale pour la pêche et la protection du milieu aquatique de l'Aude, les maires des communes dont la liste figure en annexe au présent arrêté, sont chargés, chacun en ce qui le concerne, de l'exécution du présent arrêté qui sera publié au recueil des actes administratifs de la préfecture de l'Aude.

Une copie du présent arrêté sera adressée au Directeur de l'Eau et de la Biodiversité, au Préfet de la région Rhône-Alpes, coordonnateur du bassin Rhône-Méditerranée, aux Préfets des départements limitrophes (Hérault, Pyrénées-Orientales, Ariège, Tarn et Haute-Garonne).

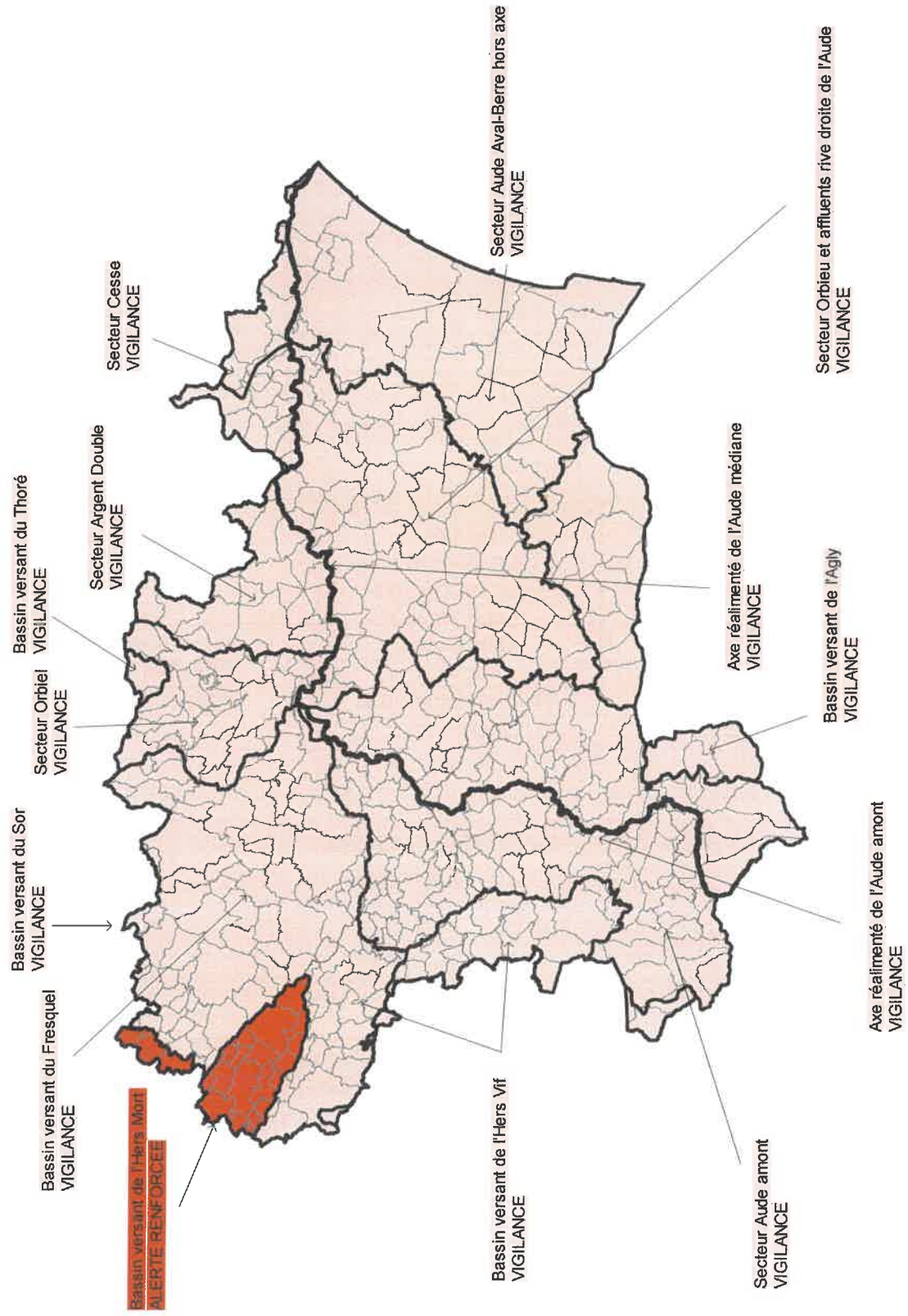
Carcassonne, le 17 JUIN 2021

Le Préfet





# ANNEXE 1



**ANNEXE 2 :**  
**liste des communes situées dans un secteur en vigilance**

<b>Secteur Agly et affluents de l'Aude</b>	
<u>Secteur : Agly et Boulzane</u>	<u>Secteur : Verdoble</u>
Bugarach	Cubières-sur-Cinoble
Camps-sur-l'Agly	Cucugnan
Cubières-sur-Cinoble	Davejean
Gincla	Dernacueillette
Montfort-sur-Boulzane	Duilhac-sous-Peyrepertuse
Puilaurens	Maisons
Salvezines	Massac
	Montgaillard
	Padern
	Palairac
	Paziols
	Quintillan
	Rouffiac-des-Corbières
	Soulatgé
	Tuchan

<b>Secteur Argent Double et affluents de l'Aude</b>		
Aigues Vives	Homps	Rieux Minervois
Argens Minervois	La Redorte	Rustiques
Azille	Laure Minervois	Saint Frichoux
Badens	Lespinassière	Trausse
Bagnoles	Marseillette	Trèbes
Blomac	Pépieux	Villarzel Cabardès
Cabrespine	Peyriac Minervois	Villeneuve Minervois
Caunes Minervois	Puichéric	
Citou		

<b>Secteur Aude amont</b>		
Ajac	Espéraza	Pauligne
Alaigne	Espezel	Peyrolles
Alairac	Fa	Pieusse
Albières	Fajac en Val	Pomas
Alet-les-Bains	Fenouillet du Razès	Pomy
Antugnac	Ferran	Preixan
Arques	Festes et Saint André	Puilaurens
Artigues	Fontanès de Sault	Puivert
Aunat	Fourtou	Quillan
Axat	Gaja et Villedieu	Quirbajou
Belcaire	Galinagues	Rennes le Château
Belcastel et Buc	Gardie	Renne les Bains
Belfort-sur-Rebenty	Ginoles	Rivel
Bellegarde du Razès	Gramazie	Rodome
Belvèze du Razès	Granès	Roquefeuil
Belvianes et Cahirac	Greffeil	Roquefort de Sault
Belvis	Hounoux	Roquetaillade
Bessède de Sault	Joucou	Rouffiac d'Aude
Bouisse	La Bezole	Roullens

Bouriège Bourigeole Brenac Brézilhac Brugairolles Bugarach Cailhau Cailla Cambieure Campagna de Sault Campagne sur Aude Camurac Carcassonne Cassaignes Castelreng Caunette sur Lauquet Cavanac Cazilhac Cépie Clermont sur Lauquet Comus Conilhac de la Montagne Coudons Couffoulens Couiza Counozouls Cournanel Coustaussa Donazac Escouloubre Escueillens et Saint Just	La Courtète La Digne d'Amont La Digne d'Aval La Fajolle La Serpent Ladern sur Lauquet Lauraguel Lavalette Le Bousquet Le Clat Leuc Lignairolles Limoux Loupia Luc sur Aude Magrie Maras Malviès Marsa Mas des Cours Mazerolles du Razès Mazuby Mérial Missègre Montazels Montclar Montgradail Monthaut Nébias Niort de Sault Palaja	Routier Rouvenac Saint Couat du Razès Saint Ferriol Saint Hilaire Saint Jean de Paracol Saint Julia de Bec Saint Just et le Bézu Saint Louis et Parahou Saint Martin de Villereglan Saint Martin Lys Saint Polycarpe Sainte Colombe sur Guette Salvezines Serres Sougraigne Terroles Tourelles Valmigère Véraza Verzeille Villar Saint Anselme Villardebelle Villarzel-du-Razès Villebazy Villefloure Villemongue d'Aude
---	---	--

<b>Secteur Aude aval</b>		
Albas Argeliers Armissan Bages Bizanet Bize Minervois Cascastel des Corbières Caves Coursan Cuxac d'Aude Durban des Corbières Embres et Castelmaure Feuilla Fitou Fleury	Fontjoncouse Fraise des Corbières Ginestas Gruissan La Palme Mirepeisset Montredon des Corbières Moussan Narbonne Névian Ouveillan Peyriac de Mer Port La Nouvelle Portel des Corbières Quintillan	Roquefort des Corbières Saint André de Roquelongue Saint Jean de Barrou Saint Marcel d'Aude Sallèles d'Aude Salles d'Aude Sigean Talairan Thézan des Corbières Treilles Villeneuve les Corbières Villesèque des Corbières Vinassan Leucate

<b>Secteur Cesse et affluents de l'Aude</b>		
Argens Minervois Bize Minervois	Marcorignan Mirepeisset	Saint Marcel Saint Nazaire

Ginestas Mailhac	Paraza Pouzols Minervois Roubia	Sainte Valière Sallèles d'Aude Ventenac en Minervois
---------------------	---------------------------------------	--

<b>Secteur Fresquel</b>		
Airoux	La Force	Pezens
Alairac	La Pomarède	Puginier
Alzonne	Labastide d'Anjou	Raissac sur Lampy
Aragon	Labécède Lauragais	Ricaud
Arzens	Lacombe	Saint Denis
Baraigne	Laprade	Saint Martin Lalande
Bram	Lasbordes	Saint Martin le Vieil
Brézilhac	Lasserre de Prouilhe	Saint Papoul
Brousses et Villaret	Laurabuc	Saint Paulet
Cailhau	Laurac	Sainte Eulalie
Cailhavel	Lavalette	Saissac
Carcassonne	Les Brunels	Souilhanel
Carlipa	Les Cassés	Souilhe
Castelnaudary	Les Martyrs	Soupex
Caudebronde	Mas Saintes Puelles	Tréville
Caux et Sauzens	Mireval Lauragais	Ventenac Cabardès
Cenne Monestiés	Montferrand	Verdun en Lauragais
Cuxac Cabardès	Montmaur	Villasavary
Fanjeaux	Montolieu	Villemagne
Fendeille	Montréal	Villemoustaussou
Ferran	Moussoulens	Villeneuve la Comptal
Fontiers Cabardès	Pennautier	Villeneuve les Corbières
Issel	Pexiora	Villepinte
La Cassaigne	Peyrens	Villesèquelande
		Villesiscle
		Villespy

**Bassin versant de l'Hers Vif y compris Vixiège**

Belcaire Belpech Belvis Bourigeole Cahuzac La Cassaigne Camurac Caudeval Cazalrenoux Chalabre Comus Corbières Coudons Courtauly La Courtète Escueillens et Saint Just de Belengard Espezel Fanjeaux Fenouillet du Razès Fontès du Razès	Gaja la Selve Generville Gueytes et Labastide Hounoux La Bezole La Louvière Lafage Laurac Lignairolles Mayreville Mézerville Molandier Monthaut Montjardin Nébias Orsans Pécharic et le Py Pech Luna Peyrefitte du Razès Peyrefitte sur l'Hers	Plaigne Plavilla Pomy Puivert Ribouisse Rivel Saint Amans Saint Benoit Sainte Camelle Saint Gaudéric Saint Julien de Briola Saint Sernin Sainte Colombe sur l'Hers Saint Sernin Seignalens Sonnac sur l'Hers Trézières Villautou Villefort
---	---	--

**Communes desservies par la nappe Astienne**

Fleury d'Aude

**Communes desservies par la nappe Plioquaternaire**

Leucate

**Communes desservies par le système Orb**

Argeliers Bages Bize Caves Coursan Cuxac d'Aude Fitou Fleury d'Aude Ginestas	Gruissan La Palme Leucate Mirepeisset Narbonne Ouveillan Peyriac de Mer	Port la Nouvelle Roquefort des Corbières Saint Nazaire Sallèles d'Aude Saint Marcel Sigean Treilles
--	---	---

### Secteur Orbiel et affluents de l'Aude

<p>Aragon Bagnoles Bouilhonnac Brousses et Villaret Cabrespine Carcassonne Castans Caudebronde Conques-sur-Orbiel Cuxac Cabardès Fontiers Cabardès Fournes Cabardès Fraise Cabardès La Tourette Labastide Esparbairénque</p>	<p>Lastours Laure Minervoises Les Ilhes Les Martyrs Limousis Malves en Minervoises Mas Cabardès Miraval Cabardès Montoliou Pennautier Pradelles Cabardès Roquefère Rustiques Sallèles Cabardès</p>	<p>Salsigne Trassanel Trèbes Villalier Villanière Villardonnell Villarzel Cabardès Villedubert Villegailhenc Villegly Villemoustaussou Villeneuve Minervoises</p>
--	--	---

### Secteur Orbieu et affluents de l'Aude

<p>Albas Albières Arquettes en Val Auriac Barbaira Berriac Bizanet Bouisse Boutenac Camplong d'Aude Canet Capendu Carcassonne Castelnau d'Aude Caunettes en Val Clermont sur Lauquet Comigne Conilhac Corbières Coustouge Cruscades Davejean Douzens Escalaes Fabrezan Félines Termenès Ferrals les Corbières</p>	<p>Floure Fontcouverte Fontiès d'Aude Fontjoncouse Fourtou Jonquières Labastide en Val Lagrasse Lairière Lanet Laroque de Fa Lézignan Corbières Luc-sur-Orbiel Marcorignan Massac Mayronnes Montbrun des Corbières Montirat Montjoi Montlaur Montségret Monze Moussan Mouthoumet Moux Narbonne Névian</p>	<p>Ornaisons Palairac Palaja Pradelles en Val Raissac d'Aude Ribaute Rieux en Val Roquecourbe Saint André de Roquelongue Saint Couat d'Aude Saint Laurent de la Cabrerisse Saint Martin des Puits Saint Pierre des Champs Salza Serviès en Val Talaيران Taurize Termes Thézan des Corbières Tournissan Tourouzelle Trèbes Vignevieille Villar en Val Villedaigne Villeroque Termenès Villevitrouls</p>
---	---	--

**Secteur du Sor**

Les Brunels  
Labecède Lauragais  
La Pomarède  
Saissac  
Villemagne

**Secteur du Thoré**

Castans  
Labastide Esparbairègue  
Pradelles Cabardès

**Axe Aude Amont**

Alet les Bains	Couffoulens	Pieusse
Artigues	Couiza	Pomas
Aunat	Cournanel	Preixan
Axat	Escouloubre	Quillan
Belvianes et Cavirac	Espéraza	Quirbajou
Bessède de Sault	Fontanès de Sault	Roquefort de Sault
Campagne sur Aude	Le Clat	Rouffiac d'Aude
Carcassonne	Limoux	Saint Martin Lys
Cavanac	Luc sur Aude	Sainte Colombe sur Guette
Cépie	Montazels	

**Axe Aude Médiane et Aval**

Argens Minervois	Fleury	Raissac d'Aude
Azille	Floure	Roquecourbe Minervois
Barbaira	Fontiès d'Aude	Roubia
Berriac	Homps	Saint Couat d'Aude
Blomac	La Redorte	Saint Marcel sur Aude
Canet	Lézignan	Saint Nazaire d'Aude
Capendu	Marcorignan	Sallèles d'Aude
Carcassonne	Marseillette	Salles d'Aude
Castelnau d'Aude	Moussan	Tourouzelle
Coursan	Narbonne	Trèbes
Cuxac d'Aude	Paraza	Ventenac en Minervois
Douzens	Puichéric	Villedubert

### ANNEXE 3 :

#### liste des communes situées dans un secteur en alerte renforcée

<b>Secteur de l'Hers Mort</b>		
Baraigne	Marquein	Payra-sur-l'Hers
Belflou	Mas Saintes Puelles	Peyrefitte sur l'Hers
Cumiès	Mayreville	Saint-Amans
Fajac la Relenque	Mézerville	Saint Michel de Lanes
Fonters du Razès	Molandier	Saint Paulet
Gourvieille	Molleville	Sainte Camelle
La Louvière Lauragais	Montauriol	Salles-sur-L'Hers
Laurac	Montferrand	Villeneuve la Comptal
Les Cassès	Montmaur	